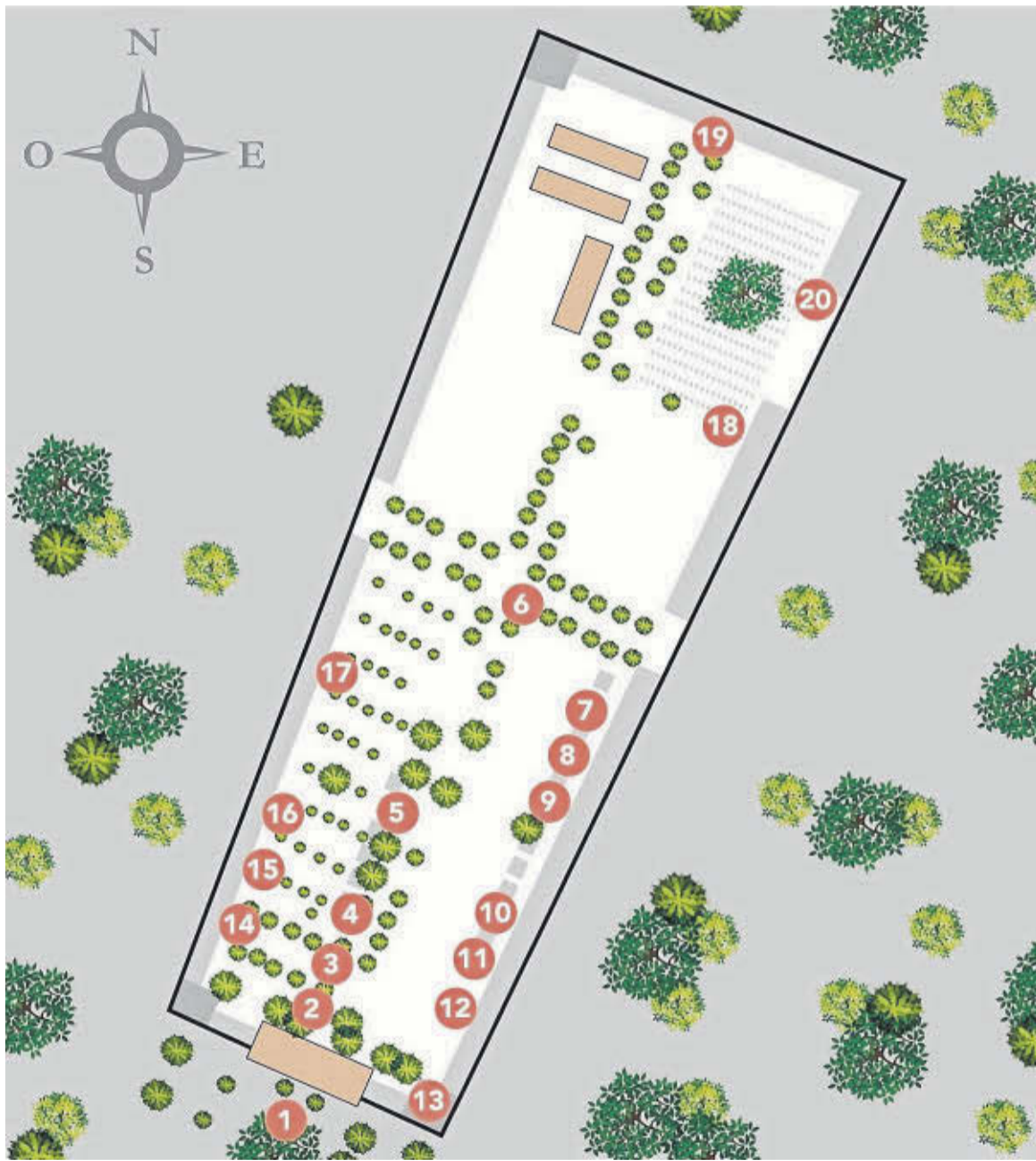




# Rutes pels cementiris de la demarcació de Tarragona

Montblanc (3). Un jardí de la memòria per a les Arts i les Lletres

## EL REPÒS ETERN D'ESCRIPTORES, MÚSICS I ARTISTES



INFOGRAFIA: ANA GÓMEZ CARRACEDO



TATE CABRÉ I MASSOT  
tate@tatecabre.com

Avui, 31 d'octubre, vigília de Tots Sants, El 'Diari' presenta la ruta pel cementiri de Montblanc, capital de la Conca de Barberà, la comarca amb més cementiris -51- de la demarcació, seguida per l'Alt Camp, amb 39. És el tercer lliurament de 10 capítols de rutes pels cementiris de la demarcació de Tarragona amb motiu de la proximitat del Dia dels Difunts, el 2 de novembre.

**Tate Cabré** és doctora en Periodisme i Comunicació per la Universitat Autònoma de Barcelona i Guia Oficial de Turisme de la Generalitat. Col·labora amb el Diari de Tarragona des de l'any 1989.

**1. Entrada.** Una gran escultura de la Santa Fe, representació molt típica de la estatuària funerària, amb una creu, els ulls embenats i sostenent un calze, presideix l'elegant façana neogíptica de l'entrada. Va ser projectada pel mestre d'obres Ramon Minguella, executada pel paleta Maties Anglès i inaugurada el 1887. Feia 5 anys que l'Ajuntament de Montblanc se les veia i desitjava per tal de construir un cementiri nou, en plena misèria a causa de les males collites i sense espai al cementiri vell, al costat del convent de la Mercè. I això que la fil·loxa no arribaria fins el 1893!

**2-6. Passadís central.** Una altra Santa Fe presideix el **panteó Masalías** (2), que va ser l'únic de tot el cementiri fins els anys 50. Durant la Guerra Civil li van retirar la creu i va quedar, com li agradava fer broma al seu propietari, el fabricant de calçat Enric Miró Masalías, "amb el puny en alt". La seva filla ens explica com durant la major part del segle XX l'entrada al cementiri estava prohibida i només s'hi podia accedir pels enterraments i el dia de Tots Sants. En aquesta ocasió, quan obrien, les vídues s'asseien amb una cadira de cosir al davant del seu nínxol i el vetllaven fins que tornaven a tancar fins l'any següent. **Panteó Puig - Sifré** (3) Originari de Can Tunis, a Barcelona, Francesc Sifré es va instal·lar a Montblanc als anys 50 per motius de salut amb la seva esposa Maria Puig. Activista cultural multidisciplinari, va ser co-fundador del Centre d'Estudis de la Conca de Barberà.

**Panteó Dionís Mestre i Serrat** (4). Originari de la Vilella Alta (Priorat), pèrit agrònom i cap del Servei d'Extensió Agrària, Mestre i Serrat era l'alcalde quan va morir d'accident de tràfic el 29 de gener de 1986. **Panteó Maties Palau Ferré** (5). Fill il·lustre de la vila (1921-2000) i artista plàstic de renom internacional. Deixeble de Picasso a París. Arran d'un conflicte legal amb el seu marxant, al 1974 es va fer famós per l'excentricitat de cremar tots els quadres que pintava. **Creu central** (6) Una vegada superats els anys de la fil·loxa es van seguir construint nínxols i al 1930 es va situar la creu central de 5,35m. d'alçada. És obra de l'escultor Antoni Torrens i presideix un caminal de bonics xipresos centenaris i bancs

**7-13. Nínxols del Sud-Est.** Panteó de Xavier Amorós, Xolis (7). Xolis va ser un gran activista cultural i un conegut artista plàstic. Gaudeix d'un passatge dedicat a la vila, de la qual es considerava enamorat, i els monuments de la qual va convertir en el tema recurrent dels seus quadres.

**Panteó de Josep Augustí, escultor** (8). L'escultor Josep Augustí i Feliu, Augus (1956-1995) va estudiar i treballar com a professor a l'Escola d'Art de la Diputació de Tarragona fins la seva mort en un accident de cotxe. Era deixeble dels escultors Saumelles i de Bruno Gallart.

**Panteó d'Ismael Balanyà i Moix, artista** (9). Fill il·lustre de la vila, on hi té un carrer dedicat, Ismael Balanyà (1921-2000) va ser un pintor muralista i il·lustrador gràfic de renom internacional, professor a l'Escola Massana de Barcelona, que no va deixar de treballar mai per a Montblanc on la seva obra decora moltes institucions com la Cooperativa Agrícola.

**Nínxol de Joan Pamies Isern** (10). Relleu d'estil egipci presidit per un ouroboros i als peus la psicòstasi: Anubis i Horus pesen les ànimes abans de conduir-les al regne d'Osiris. Signa l'escultor J.Rovira de Barcelona.

**Nínxol de Josep Moix Comas, músic** (11). El músic Josep Moix (1895-1959) va tocar amb l'agrupació La Vella. Una mà ens beneeix mentre des de darre la muntanya el sol va il·luminant un paisatge cubista de l'artista Maties Solé Maseras.

**Nínxol de Josep Sabaté i família** (12). Crida poderosament l'atenció aquesta salutació maçònica en primer grau per sota del filacteri amb el nom de la família. Trobem diversos Josep Sabaté alcaldes a finals del segle XIX.

**Mur Oest, interior de façana** (13). Entrant al cementiri a la dreta s'hi troba l'ossera i a l'esquerra els "Impenitents". Entre les làpides negres de l'antic cementiri

### La Conca: un paradís per als historiadors

La Conca de Barberà és el 'Sursum corda' dels estudiosos. A més dels antics fossars monàstics i civils d'origen medieval, hi trobem tots tipus d'enterraments i de monuments funeraris, des de cistes megalítiques -com els enterraments tipus dolmen a la Sala de Comalats- fins a controvertits monuments funeraris a les víctimes de la Guerra Civil, com el de Solivella. Les virtuoses

làpides dels fossars de Poblet ens parlen de fets històrics, de monarques, de guerres, de maçoneria... Al fossar de Forès, per exemple, les esteles funeràries s'han conservat en la seva posició original en un necro-museu a l'aire lliure. A Montblanc, la capital, el cementiri actual (1887) és el quart des de la fundació de la vila ducal el 1163, i conserva làpides antigues transportades des de l'anterior fossar, situat al costat del convent de la Mercè, entre 1845 i 1887.



# 'Avui per mi, demà per tu'



1



2



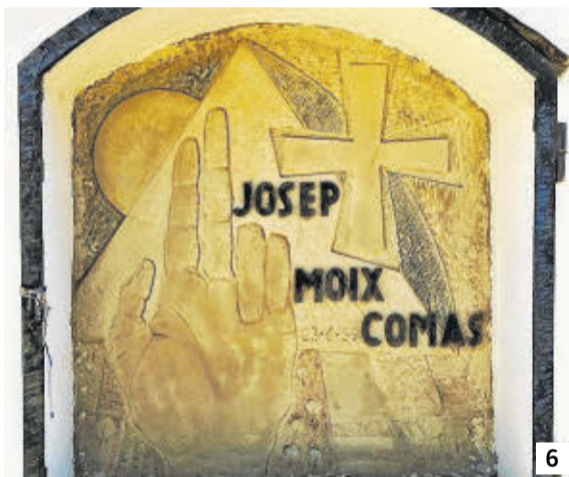
3



4



5



6



7



8



9

## Més informació

La informació i fotografies d'aquesta sèrie estan extrets del llibre **'Avui per tu, demà per mi. Els cementiris de la demarcació de Tarragona'**, editat per la Diputació de Tarragona. Es pot adquirir a través del web ([www.dipta.cat/RBIV](http://www.dipta.cat/RBIV)) o del correu [publicacions@dipta.cat](mailto:publicacions@dipta.cat), a 5 euros i a les llibreries que ho sol·licitin.



El pròleg del volum és de l'escriptora Olga Xirinachs.

## Calendari de lliuraments:

Dissabte 24/10: Reus  
Diumenge 25/10: Tarragona  
Dissabte 31/10: Montblanc  
Diumenge 1/11: Tortosa  
Dissabte 7/11: Gandesa  
Diumenge 8/11: Amposta  
Dissabte 14/11: Falset  
Diumenge 15/11: Vendrell  
Dissabte 20/11: Móra  
Diumenge 21/11: Valls

## I demà... ruta pel de Tortosa

Demà diumenge dia de Tots Sants, ruta pel cementiri de Tortosa. A la foto de sota, el magnífic àngel en marbre blanc del panteó Homedes.



ri hi destaca la de la família d'escriptors Conangla i Fontanilles, un dels quals, Josep, periodista, va arribar a la celebritat durant la seva estada a L'Havana, on està enterrat al panteó de l'Associació de Periodistes i el seu nom avui bateja la Biblioteca comarcal de Montblanc.

**14-17. Nínxols del Mur Nord-Oest.** En aquest mur s'hi ret homenatge, entre d'altres, a l'intel·lectual Paulí Bayer i Coll, mestre i poeta; a Joan Serret i Sanromà; primer president de l'Associació Catalanista; i a Josep M Roselló, músic. Hi destaca per la seva singularitat el **Nínxol budista Gispert-Baeza** (17). Una gran roda de l'eternitat o del Dharma Chakra esculpida i una frase del "Dhammapada", un text clàssic del budisme, identifiquen el nínxol de "Mary" Giralt, segui-

dora del Lama Yeshe i de la seva filla monja budista Patricia Baeza Giralt morta a Bodhgaya, a l'Índia al 1998. Una granota verda, símbol de l'eternitat, adorna els textos en lletres d'or sobre marbre blanc.

**18. Espais de Creus i làpides.** Les elegants làpides de pedra d'inicis del segle XX, algunes imitant les esteles funeràries romanes, d'altres reproduint sofisticades variants de creus; es barregen amb centenars de creus més senzilles de tots tipus de materials i tipologies; de les més pobres realitzades amb la tècnica de la rocalla durant els anys més durs de la postguerra fins les de ferro forjat i pedra tallada molt refinada. S'hi poden llegir una gran varietat de sentits epitafis i dedicatòries com la d'una mestra admirada de Querol i Solivella del 1890, la d'un afuse-

llat de la Guerra Civil "por los rojos" al 1938...

**19. Capella Monfar.** Al 1887 l'Ajuntament de Montblanc portava 5 anys que no trobava fons per construir un nou cementiri en un moment en què l'existent s'havia saturat. La solució va consistir en demanar-li a un gran propietari, Josep M. Aguiló i Molins que els cedís gratuïtament uns terrenys que es van vendre junt amb altres terres municipals per 13.000 pessetes. Amb aquest capital van poder comprar una parcel·la de tres jornals al notari Carles Monfar per 8.000 pessetes i amb la resta van pagar al constructor. Així va ser com la família Monfar, de notables notaris i advocats, va vendre els terrenys del cementiri a la vila i a més van rebre el dret a construir una capella-panteó familiar que els descendents, ja amb altres

cognoms, continuen utilitzant actualment.

**20. Columbari.** Els moderns columbaris per a dipositar les urnes cineràries conviuen a l'espai sud-oest amb la zona de creus i làpides des de les obres de l'any 2017. Al febrer del 2020 es van iniciar les obres de modernització del cementiri amb l'eliminació de barreres arquitectòniques per facilitar l'accés de persones amb la mobilitat reduïda, es va suprimir l'arrebossat dels murs de pedra i es van repintar les façanes dels nínxols. **El gegant adormit.** Ens acomiadem del passeig elevat la mirada per sobre del recinte funerari. Al darrere i per sobre de la tanca del cementiri es pot apreciar la silueta de la muntanya coneguda popularment com el Gegant Adormit, que dialoga imaginàriament amb tots els dorments eterns del cementiri de Montblanc.

FOTOS: TATE CABRÉ