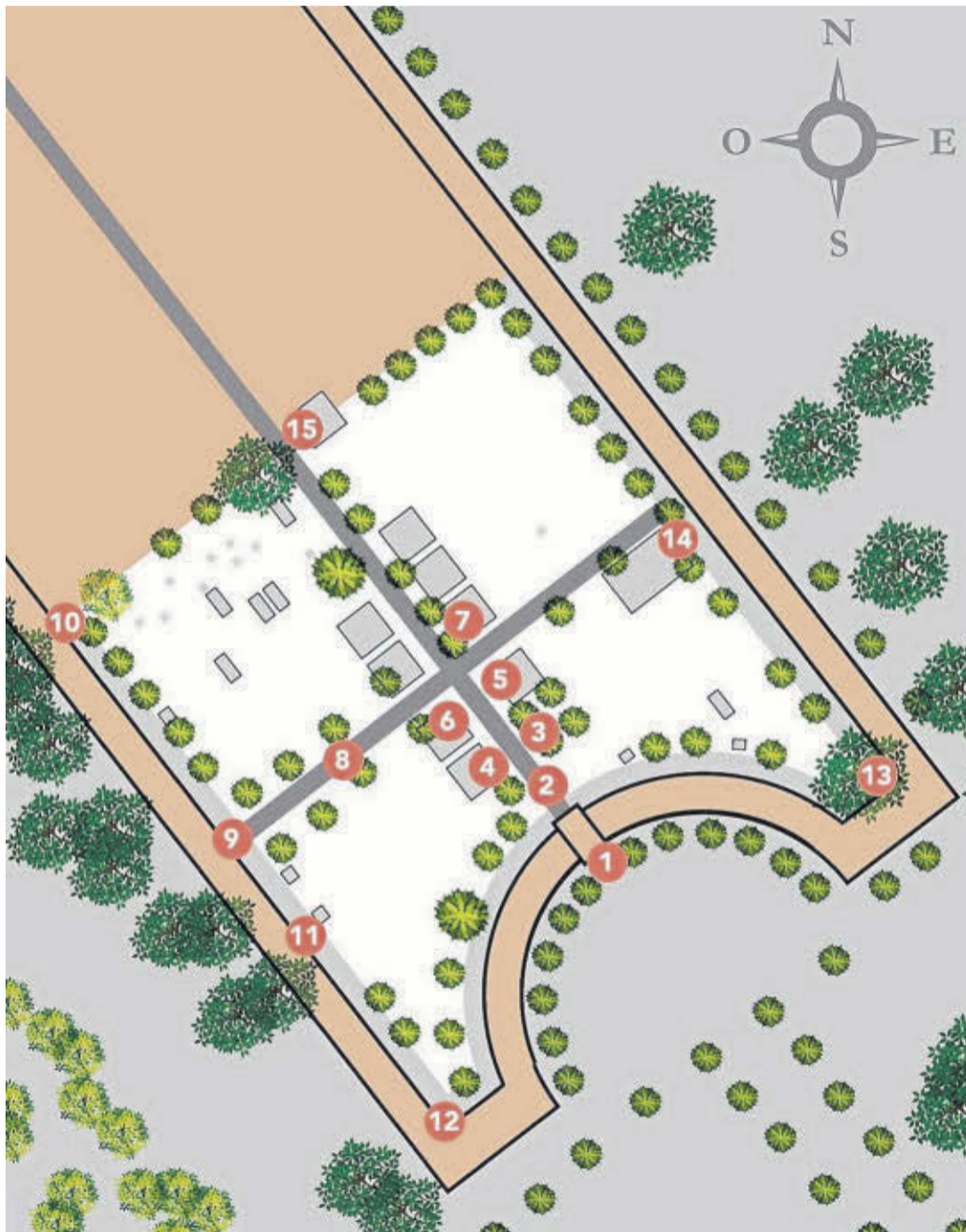




Rutes pels cementiris de la demarcació de Tarragona

Amposta (6). Una necròpolis vuitcentista elegant, moderna i funcional

CIUTATS DELS MORTS AMB MOLTA VIDA AL MONTSIÀ



INFOGRAFIA: ANA GÓMEZ CARRACEDO



El Montsià: cementiris fortament identitaris

El Montsià es caracteritza per tenir els cementiris blancs, encalats amb calç i sulfat de crom. Són cementiris molt identitaris, plens d'epitafis sincers i símbols que identifiquen els músics, els pescadors, els pagesos, sobretot els arrossaires, i els seguidors dels bous. També són cementiris amb moltes fotografies i moltes imatges de les devocions locals, com la Verge de la Ràpita a Sant

Carles, o Sant Joan a Amposta. Malgrat ser una comarca petita i amb només 12 pobles, el fet de tenir una gran densitat de població de 91,2 habitants per quilòmetre quadrat, molt superior als 15 de la terra Alta, als 18,6 del Priorat, als 77,7 del Baix Ebre o als 26,6 de la Ribera d'Ebre (el 2018), fa que els 18 cementiris del Montsià siguin constantment renovats i ampliat. D'Ulldecona en depenen els cementiris d'Ulldecona, Sant Joan del Pas, els Valentins i les Ventalles.



TEXT: TATE CABRÉ I MASSOT
tate@tatecabre.com

Avui, diumenge 8 de novembre, el Diari presenta el sisè lliurament de la sèrie "Avui per mi, demà per tu", la Ruta pel cementiri d'Amposta (1884), capital de la comarca del Montsià. Es tracta d'un elegant projecte neoclàssic de l'arquitecte tarragoní Ramon Salas i Ricomà, inspirat en l'icònic Cementiri de l'Est o del Poble Nou, a Barcelona, obra de l'italià Antoni Ginesi.

Tate Cabré és doctora en Periodisme i Comunicació per la Universitat Autònoma de Barcelona i Guia Oficial de Turisme de la Generalitat. Col·labora amb el Diari de Tarragona des de l'any 1989.

La d'Amposta, és una necròpolis o ciutat dels morts molt activa. No només és bonica i acollidora pels qui hi viuen dormint el son etern sinó que també resulta molt còmoda i ofereix molts serveis als visitants dels residents. Aquests hi troben serveis de lloguer d'escombres, recollidors, regadores i escales; bancs coberts on refugiar-se si es posa a ploure, fonts d'aigua per netejar els vidres dels nínxols i regar les plantes, papereres... Els carrers i places estan perfectament enjardinats, nets i polits, i com que el recinte funerari va ser concebut perquè hi circulessin els carruatges de morts, avui s'hi pot entrar en cotxe. La creu templa de l'escut municipal presideix l'entrada al recinte de 1884, resseguit perimetralment, tant per dins com per fora, per fileres de xiprers, avui més que centenaris, que segons escrivia l'arquitecte Ramon Salas i Ricomà a la memòria del projecte, constituïrien «l'element absorbent de les miasmes o efluvis que es desprenguin dels cossos en descomposició». Els diversos carrers que formen els nínxols porten noms de flors. Hi trobem moltes marededús del Carme, relacionada amb el barri fluvial del Grau, patrona dels mariners, i molts sants Joans.

1 Entrada. Una gran plaça semicircular precedeix l'entrada a imitació del cementiri neo-egipci del Poble Nou de Barcelona, de

l'arquitecte italià Antoni Ginesi (1791-1824). A banda i banda hi ha dos construccions. En un inici eren un dipòsit de cadàvers a la dreta i el local de l'enterrador, una sala d'espera i una sala de conferències mèdiques a l'esquerra. Actualment l'espai es destina a la gestió del cementiri.

2 Recinte del 1884. A l'entrada del recinte antic, del 1884 hi trobem una crucifixió de bronze fortament contorsionada de l'escultor Joan Baptista Alamar, donació a la ciutat d'Amposta. Del mateix autor també en destaca el bust del Comte Ramon Berenguer IV, situat a la plaça homònima.

3 Panteó Romero-Sentmenat. Família arrossaire del mas Illa de Riu, al delta de l'Ebre. Hi trobem dos escuts: l'escut de l'esquerra respon al cognom Romero i representa una àliga amb una espasa a la boca a l'esquerra i tres estaques a la dreta. El de la dreta és l'escut dels marquesos de Sentmenat i representa dues ales blaves.

4 Panteó Escrivà. Alfred Escrivà i Prades va néixer a la ciutat d'Amposta el 1878. Va ser empresari i polític republicà, diputat de la mancomunitat de Catalunya, i alcalde d'Amposta del 1931 al 1934. Com a resultat dels fets d'octubre va ser empresonat al vaixell *Manuel Arnús* de Tarragona. El 1936 va ser comisari delegat de la Generalitat de Catalunya a Tarragona. Va construir la casa Roig-Escrivà d'Amposta.

5 Panteó López-Soler i Vives-Soler. Monument laic. La família López Soler era una família benestant d'Amposta, notaris i propietaris de la casa modernista homònima. A la part inferior de la peanya s'hi representa un 'tempus fugit', un rellotge de sorra amb ales, símbol del pas del temps.

6 Panteó Margalef Miralles. Hi descansa el metge Josep Maria Margalef nascut el 1916. També anomenat 'lo metge Soneca' o 'lo metge pagès', va tenir un gran reconeixement a Ampostaa ciutat. És un panteó racionalista que destaca per la seva decoració a base de cubs i desnivells de pedra. La làpida està decorada amb una creu de pedra inscrita.

7 Panteó Carvalho Meyer. La família Carvalho és d'origen francès i confessió hebrea com es desprèn de la simbologia de l'estrella de David i les pedretes. La seva vinculació amb les Terres de l'Ebre comença el 1857 quan Jules Carvalho, enginyer de Camins Canals i Ports és destinat a dirigir les obres de canalització i rec de l'Ebre. Aquest paper destacat relacionat amb l'Ebre va

'Avui per mi, demà per tu'



1



2



3



4



5



6



7



8



9

passar als seus fills i néts, sobretot a Juan Carvalho Meyer. Aquest, a més, va fundar el 1920 el club de futbol 'argentí' d'Amposta. Cecília, l'esposa de l'enginyer, va ser qui va animar l'escriptor Sebastià Juan Arbó a dedicar-se a la literatura.

8 Sepulcres a terra. Petit espai del cementiri d'Amposta destinat a la inhumació a terra. En comparació amb altres cementiris cal destacar la poca quantitat de tombes d'aquestes característiques.

9 Capella i Ossera Major. Aquestes construccions neoegípcies (n'hi ha una a cada costat) van ser osseres fins al 1948, quan un d'elles va passar a ser capella i l'altra es va anomenar Ossera Major. Reprodueixen una

mastaba o petit temple funerari egipci.

10 Ampliació del 1939. Al final de la Guerra Civil es va projectar la primera ampliació del cementiri. Es va eliminar la capella per a seguir el passeig central i es van construir un seguit de nínxols nous. Els elements que distingeixen les dues fases són les creus que coronen els nínxols. Les creus de l'ampliació són més petites.

11 Nínxol d'Innocenci Soriano-Montagut Ferré. Va ser un dels escultors, professors i acadèmics més destacats de les Terres de l'Ebre (1893-1979), fill adoptiu de Tortosa i fill predilecte d'Amposta, on es poden veure algunes de les seves obres com 'El joc de la viola' de 1938 al Parc

Municipal, i on un carrer i una escola porten el seu nom.

12 Nínxol de Joan Palau i Miralles. L'alcalde Joan Palau i Miralles va néixer el 1867 a Amposta, on va morir el 1936 amb el seu fill a mans de pistolers incontrolats. D'ideologia conservadora i amb una forta personalitat, el 1906 esdevé alcalde d'Amposta, i sota el seu mandat Alfons XIII atorga el títol de ciutat a Amposta. Les actuacions més destacables de l'alcalde Palau va ser: la construcció d'escoles públiques, les anomenades Cases barates i el Pont Penjant.

13 Tomba de les víctimes de 1936. Anomenada 'la tomba dels màrtirs', segons la terminologia franquista, hi descansen els sacerdots Francisco Omedes i Ma-

1. Panteó Romero-Sentmenat, de la família arrossaire del mas Illa de Riu, avui en dia dedicada al turisme rural a Deltebre.

2. Panteó Escrivà, de l'excalde republicà Alfred Escrivà Prades, empresonat al port de Tarragona pels fets d'octubre del 1934, arran de la denúncia de l'alcalde Joan Palau.

3. Panteó López-Soler i Vives-Soler. Es tracta d'un panteó exempt de tota simbologia religiosa.

4. Panteó Carvalho Meyer. Conté símbols hebreus com l'estrella de David i les pedres.

5. Capella i Ossera Major en forma de mastaba egípcia.

6. Ampliació del 1939 de l'arquitecte Barba Miracle.

7. Nínxol d'Innocenci Soriano-Montagut, gran escultor molt honorat.

8. Nínxol de l'alcalde Joan Palau i Miralles. Impulsor d'Amposta en el moment del boom de l'arròs, va morir assassinat amb el seu fill al principi de la Guerra Civil.

9. Panteó Bonet-Pons. Conjunt escultòric obra de l'artista Emili Bonet Casanova, també dedicat a la pintura surrealista d'inspiració daliniana amb la figura femenina com a epicentre de la seva inspiració.

FOTOS: TATE CABRÉ

Més informació

La informació i fotografies d'aquesta sèrie estan extrets del llibre **'Avui per tu, demà per mi. Els cementiris de la demarcació de Tarragona'**, editat per la Diputació de Tarragona. Es pot adquirir a través del web (www.dipta.cat/RBIV) o del correu publicacions@dipta.cat, a 5 euros i a les llibreries que ho sol·licitin.



El pròleg del volum és de l'escriptora Olga Xirinacs.

Calendari de lliuraments:

Dissabte 24/10: Reus
Diumenge 25/10: Tarragona
Dissabte 31/10: Montblanc
Diumenge 1/11: Tortosa
Dissabte 7/11: Gandesa
Diumenge 8/11: Amposta
Dissabte 14/11: Falset
Diumenge 15/11: Vendrell
Dissabte 20/11: Móra
Diumenge 21/11: Valls

I dissabte 14/11... ruta del cementiri de Falset

Dissabte vinent, ruta pel reconstruït cementiri de Falset, bombardejat al 1938. A la foto de sota, autoretrat del paleta-artista, viatger i escriptor Joan Pi i Secall.

